

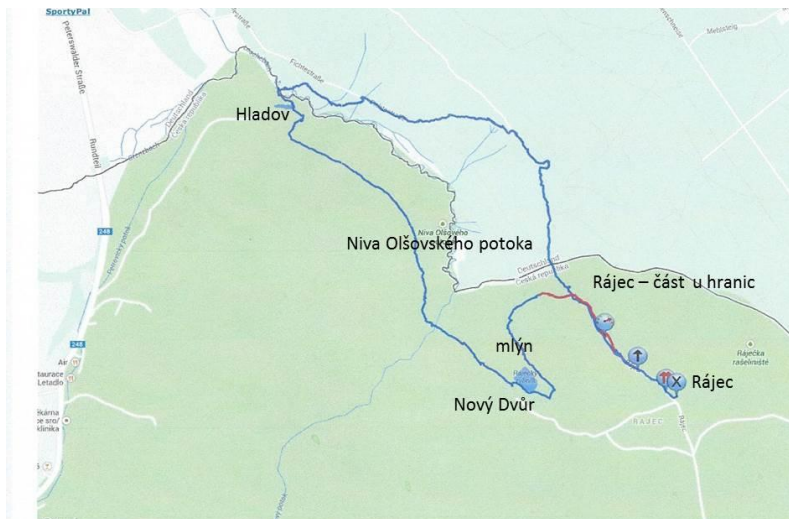
OS Rodičů a přátel dětí Tisá

VÝLETY DO HISTORIE OBCE TISÁ – RÁJEC, NOVÝ DVŮR, NIVA OLŠOVSKÉHO POTOKA, HLADOV

Trasa:

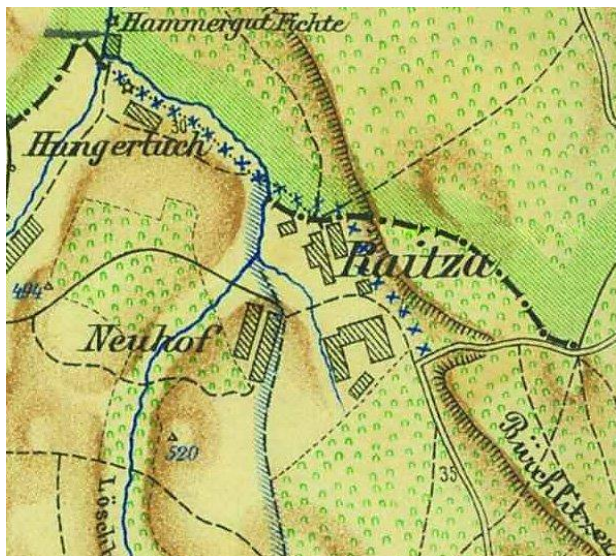
Výlet začíná na parkovišti v Rájci (cca 100 m od tabule Rájec po pravé straně), cestou navštívíte zaniklá osídlení Rájce u hranic, Nových Dvorů a Hladova, dva mlýny, kapli, památné lípy, chráněné území Niva Olšovského potoka.

Jedná se o nenáročnou trasu cca 7 km, vede po cestách, loukách (částečně i po německém území). Období vhodné pro výlet – počátek jara, závěr podzimu. Při prohlídce zaniklých stavení budete obezřetní (podsklepené objekty, špatně zabezpečená studna).



GPS jednotlivých míst:

Rájec, parkoviště,	N 50.80598	E 14.01697
Rájec, kaplička, část u hranic	N 50.81004	E 14.00188
Rájec, památné Lípy, bývalý hostinec Zur Linden	N 50.81018	E 14.00919
Nový Dvůr, mlýn	N 50.80788	E 14.00782
Nový Dvůr, zaniklá část obce	N 50.80738	E 14.00512
Niva Olšovského potoka	N 50.80885	E 14.00226
Hladov	N 50.81738	E 13.99375



Rájec

Rájec - historie

Území dnešního Rájce bylo v dřívějších dobách hojně porostlé vřesem (*Calluna vulgaris*) a proto se tu nejdříve říkalo "ve vřese", lidová němčina používala "Roatze", "Ratze". Až český vévoda Bedřich daroval r. 1186 území Rájce řádu Johaniťů a v darovací listině uvedl, že se tato ves bude jmenovat Raiza. A odtud je už k českému názvu Rájec velmi blízko. Trochu romantický výklad uvádí, že tu bylo krásně jako v ráji. Rájec – původně majetek Johaniťů. Při prodeji panství M. Trčky z Lípy Hansi Salhausenu v r.1515 není Rájec zmíněn, v r. 1534 prodal Hanse Salhausen Rudolfu z Bünau pouze jako potok Ratš.

Popis hranic obce Hellendorf z r. 1548 – zde Rájec zaznamenán (od jeskyně Zwergloch, po Eisenstrasse až k prameni Schenckenborn).



Hraniční mapa z let 1629 a 1716



Rájec, Urbář před r. 1620

Účty panství Děčín, r. 1661, daně za nově postavené domy v Horním Lese a Rájci v letech 1654 – 1657

Ratiborff		
Erbsinn		37 2
Landgericht		2 23 2
Landgericht	7 1/2 tag	4 22 3
Drachstein	36 tage	4 12
Wiesden	30 tage	2 20 1
Landarbeit v. Freuden	43 tage a 3 1/2 3 1/2	2 30 3
Waldarbeit	22 1/2 tag a 2 1/2 2 1/2	1 51 1/2
Waldarbeit	3 1/2 a 3 1/2 2 1/2	1 28
Gammertwitz Ellenze		

Handwritten text in a historical document, likely a tax record or land deed, mentioning dates and names.

Památky na silnici Tisá – Rájec

Pokud se vydáte do Rájce pěšky po silnici z Tisé, narazíte na dvě památky.

Název památky: Petříkův pomníček



Kvadr z leštěné černé žuly: 63 x 50 x 13 cm s gravírovaným nápisem: Pavel Petřík 3. 8. 1952, Jiří Brož 16. 4. 1951 zemřeli tragicky 8. 6. 1973. Dvojice žulových patníků a žulové klekátko.

Název památky: Rájec - kříž u Schaafschlichte

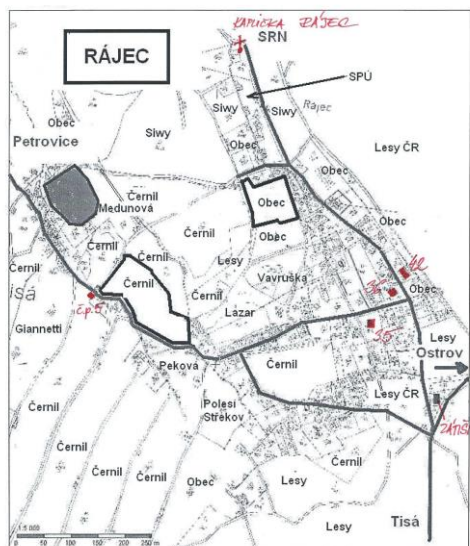


Novodobý kovaný kříž na pískovcovém soklu. Před křížem 1 kamenný schůdek a původně plůtek, uchycený ve 4 kamenných ohradnicích. Základna 118 x 117 x 27 cm, sokl: 197,5 x 69,5 x 67 cm. Kříž byl zřízen po roce 1874 z odkazu Wenzela Klementa z Rájce čp. 33 (150 zl. na vybudování kříže, 50 zl. jako udržovací kapitál) – pravděpodobně v místech, kde fundátor nechal za svého života v roce 1873 namalovat obraz Nejsvětější Trojice od malíře Ferdinanda Birnbauma z Jiřetína.

Poslední renovace kříže proběhla v roce 1996 (Jan Pokorný, Děčín). Vrcholový kříž kovaný (z r. 1996), tvarově neodpovídající místní tradici.

Rájec – památky, zajímavosti

V bezprostřední blízkosti parkoviště naleznete čtyři památky (viz. mapka).



Mapa 2 - Rájec

Název památky: Rájec - kříž



Litinový kříž na pískovcovém soklu s kamennými schůdky, původně s plůtkem, zachyceným 4 pískovcovými ohradníky. Zřízen v roce 1847, pravděpodobně jako náhrada za dřevěný kříž s plechovou malovanou siluetou Krista, zmiňovaným v soupise křížů, soch a kaplí farnosti Tisá r. 1835. Základna ze 2 dílů: 18 x 120 x 115 cm, sokl monolit, nedělený: 187 x 74 x 69 cm, litinový krucifix: výška 176 cm, vzpěra kříže kovaná s rozetou, zakotvená do římsy soklu. Nápis: *Kommt her zu mir, alle die ihr Mühseligen und Beladenen sei und ich will euch Erquiecken. Mat. 11.28.* (Pojďte ke mně, všichni, kdo se namáháte a jste obtíženi břemeny, a já vám dám odpočinout) Dolní část soklu z averu z 1847. V horní části soklu (oblouková římsa) tři otvory pro uchycení (Božího oka).

Název památky: Rájec zvonička



Zvonička v zahradě domu čp. 316, kovaná: výška cca 6 m, průměr cca 90 cm, 8 skruží na 6 prutech, šestihranné matice, závěs na zvon a vrcholový kříž.

Název památky: Rájec č.p. 36 vesnická usedlost



nemovitá kulturní, ev.č. 312

Podstávkový dům, světnice (roubená) obedněna, zadní (výměnkový či hospodářský) trakt zděný z pískovce, síň zděná. Obytné polopatro t.č. již falešné hrázdění.

Název památky: Rájec č.p. 35 vesnická usedlost



nemovitá kulturní, ev. Č. 311, č. r. 42493/5 – 3516

Podstávkový dům přízemní, světnice (roubená) i podstávky obedněny, síň a bývalý hospodářský trakt zděné.

Rájec - část obce u hranic

Obec Rájec byla založena ve 13. století německými osadníky. Byla obývána lesními dělníky a řemeslníky, později dělníky z továrny na knoflíky v Tisé. Po roce 1945 Němci odsunuti, v 50.sátých letech domy v hraničním pásmu zbořeny, dnes zbylo jen několik stavení využívaných k rekreaci.



Název památky: Rájec kaple



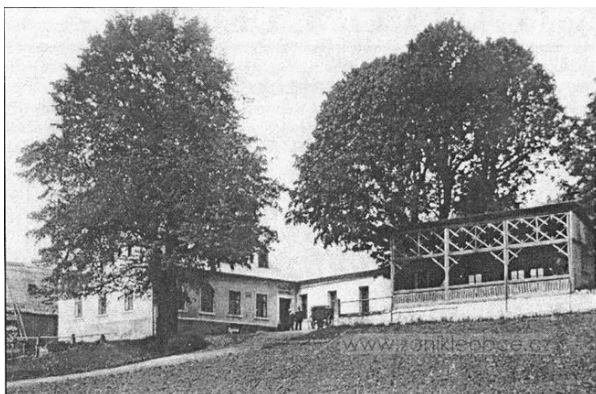
Kamenná kaple, průčelí obdélníkové s vpadlými cvikly, štít: segmentový oblouk rámovaný římsou, zakončen ve střední části soklíkem s vrcholovým křížkem a po stranách dvěma čučky. Vstup uzavřen mříží, uvnitř nika na obraz.

Kaple je zachycena na mapách již roku 1715, z archivních zpráv není známa původní patronace; později obraz Nejsvětější Trojice. Věcné břemeno péče dle reverzu z 5. 11. 1835 na obci Rájec. Prohlášená kulturní památka, č. rejstř.: 102570.

Jelikož v takto malé obci kostel neměli, zastupovala jej kaple, která se poprvé objevila na zeměměřických plánech již v roce 1600 naproti hostinci u hranic. Sloužila svému účelu až do roku 1945, potom byli místní obyvatelé odsunuti, zanedlouho před ní vedlo oraniště a plot s ostnatým drátem a okolní domy byly zbořeny. Hraniční pásmo bylo zrušeno v roce 1967, kaplička byla ale již vykradená - chyběl obraz Panny Marie a železná vrátka. Až v roce 2001 se započalo s její opravou - dnes na tomto opuštěném místě působí jako připomenutí minulé doby a režimu.

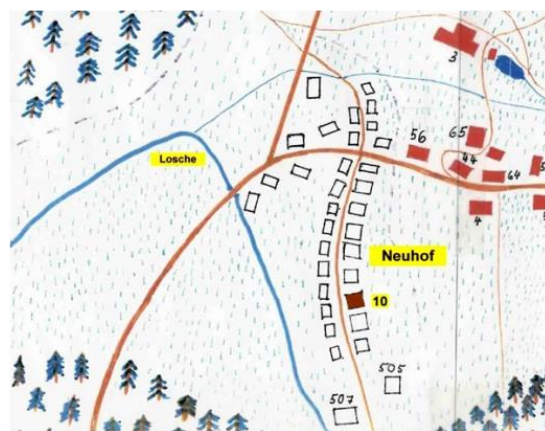
Chráněné lípy, hostinec Zur Linde

Lípy malolisté (*Tilia cordata*) v Rájci Vyhlášená přírodní památka. Datum vyhlášení: 30.07.1998 Počet vyhlášených stromů: 2, umístění: za osadou Rájec, v blízkosti státní hranice se SRN, obvod kmenů 430 cm, 540 cm, odhadované stáří 250-300 let. V místě stával hostinec Zur Linde

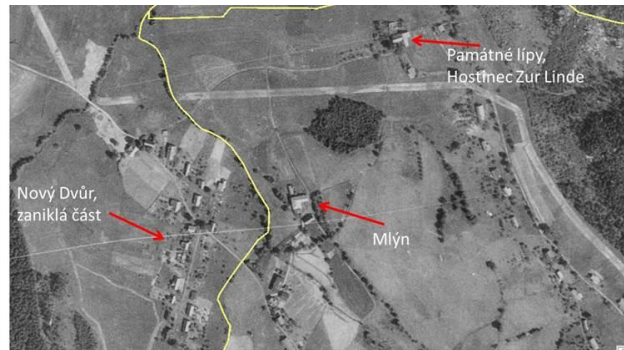
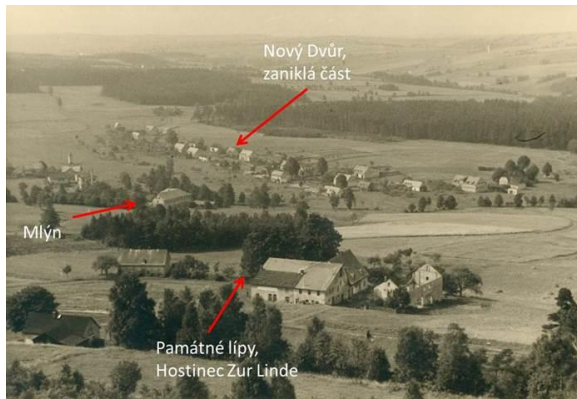


Nový Dvůr (Neuhof)

Osada leží východně od dolní části Petrovic a je dnes spojena v jeden celek s osadou Rájec. Ves vznikla kolem roku 1822, kdy vrchnost v panství Krásný Les přidělila osadníkům pozemky se stavebními parcelami. První písemná zmínka je z roku 1824, kdy byla již 6 let osídlena cikány. V roce 1887 měla osada 29 domů a 194 obyvatel. Obyvatelstvo se zabývalo částečně zemědělstvím, ale kromě toho pracovalo i v průmyslu. Známí byli též zdejší pokrývači. Do školy chodili místní původně do Rájce, v letech 1903-1913 zde vždy v zimních měsících otevírala svou expozituru petrovičská škola. Příslušnost k úřadům okresní soudní a politické správy v letech 1849-1945 stejná jako u Petrovic. V letech 1840 - 1950 byla osadou obce Petrovice, po roce 1950 se jako osada ležící u Rájce již neuvádí. V roce 1921 je uváděn český název Nový Dvůr.

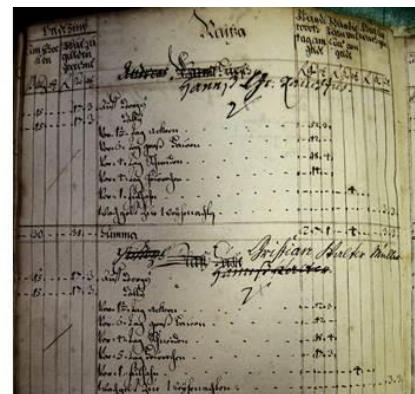


Nový Dvůr – fotografie a letecké snímkování z 50. let 20 století



Mlýn

Historické a současné foto, Urbář, cca 1650: Rájec, mlynář Christian Walter



Přejdete-li potok, na hlavní cestě naleznete další památku, dále se po této cestě vydáte k informačním tabulím u Mlýnského rybníka.

Název památky: Rájec č.p. 5 - vesnická usedlost



nemovitá kulturní, ev.č. 302, č.r.: 43582/5 – 262

Podstávkový dům s obytným polopatrem, v přízemí roubená světnice (obedněná), síň a hospodářský trakt zděné, polopatro hrázděné. Podstávky zdobeny ve cviklech řezbami s lidovým motivem.

Mlýnský rybník

V sousedství osady Nové Dvory rybník o výměře 5 837 m², který byl vybudován v 90. letech 20.stol.



Nové Dvory – zaniklá část obce

Pokračujete po zpevněné cestě směrem k Petrovicím. Zaniklá část osady se nachází po levé straně cca 200 m od rybníka.



Niva Olšovského potoka

Po této cestě dojdete až k mostu přes potok. Za informační tabulí se vydáte vpravo po loukách, Nivu Olšovského potoka (ten tvoří státní hranici) budete mít stále po pravé straně. K Hladovu je to cca. 2 km.

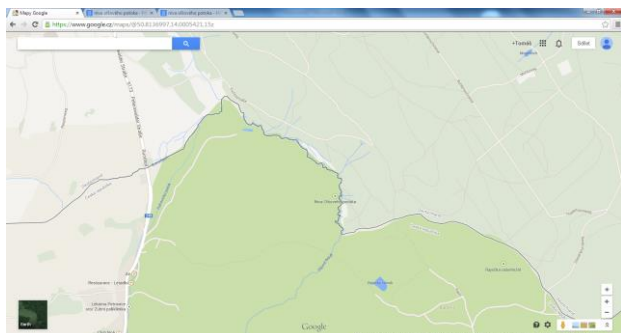
Přírodní rezervace podél toku Olšovského potoka s mokřadní loukou a přilehlými pozemky, rozkládajícími se mezi obcemi Petrovice a Rájec, v k.ú. Petrovice u Chabařovic. Rozloha: 16,89 ha, nadmořská výška: 436 - 450 m. n. m. Předmětem ochrany je Niva Olšovského potoka s přirozeným tokem s řadou meandrů a tůňek, lze považovat za jeden z nejzachovalejších toků na území CHKO Labské pískovce. Významná je i krajinářská hodnota území a výskyt řady ohrožených rostlinných a živočišných druhů.

Meandrující tok Olšovského potoka s typickou ukázkou samovolného vývoje přirozeného toku včetně všech souvisejících procesů, jeho potoční niva se zachovalými břehovými porosty, mokřadní biotopy a druhově bohaté luční porosty a na ně vázané zvláště chráněné či ohrožené druhy rostlin a živočichů

Flóra: Z botanického pohledu se jedná o zachovalou a velmi cennou potoční nivu s fragmenty mokřadní vegetace, které se střídají s mezofilními prvky, a na sušších místech se nacházejí i porosty s koprníkem štětínolistým (*Meum athamanticum*), vřesem obecným, sítinou ostrokvětou. Na vlhkých a mokřadních stanovištích je flóra zastoupena druhy: upolínem nejvyšším (*Trollius altissimus*), vrbou plazivou (*Salix repens*), suchopýrem úzkolistým, skřipinou lesní (*Scirpus sylvaticus*) a dalšími druhy.

Fauna: Z významných druhů živočichů byly zjištěny druhy: křižák pruhovaný (*Argiope bruennichi*), slíďák *Arctosa stigmosa*, perleťovec velký (*Mesoacidalia agalia*), perleťovec stříbropásek (*Arginnis paphia*), okáč bojínkový (*Melanagria galathea*), bělásek ovocný (*Aporia crataegi*), dále pstruh potoční (*Salmo trutta*), skokan štíhlý (*Rana dalmatina*), skokan ostronosý (*Rana arvalis*), ještěrka živorodá (*Lacerta vivipara*), zmije obecná (*Vipera berus*), slepýš křehký (*Anguis fragilis*), chřástal polní (*Crex crex*), bramborníček hnědý (*Saxicola rubetra*), linduška luční (*Anthus pratensis*), myška drobná (*Micromys minutus*) či vydra říční (*Lutra lutra*).





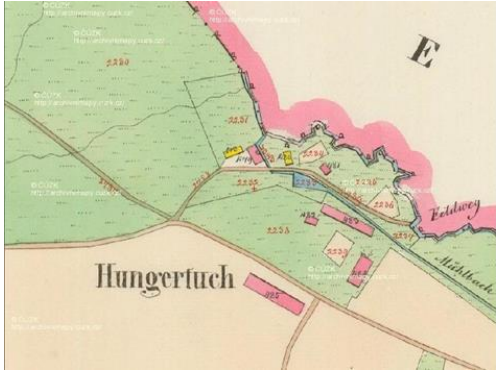
Hladov (Hungertuch)

Bývalý poplužní dvůr zv. Hungertuch stával na samé zemské hranici, asi tři kilometry severně od petrovského kostela. Dosud není zřejmé, kdy byl založen. Koncem 16. stol. tu stával železný hamr patřící ke statku Krásný Les. Poplužní dvůr tu však vznikl teprve později, pravděpodobně až v době kolem r. 1650. Jeho zakladateli byli majitelé statku Krásný Les, který vyženil roku 1644 Mikuláš ze Schönfeldu, pocházející z Lotrinska. Za Mikuláše vznikl poplužní dvůr s obytným stavením. O stavební podobě však nic bližšího nevíme, pouze tolik, že vstupní dveře byly zřejmě ozdobeny kamenným ostěním se dvěma znaky.

Mikuláš ze Schönfeldu přistoupil k výstavbě dvora zřejmě v souvislosti s obnovou statku zničeného válkou, kdy mj. nechal r. 1656 vystavět petrovický kostel. Poplužní dvůr Hungertuch poté sloužil dlouhá léta krásnoleské vrchnosti. Teprve poč. 19. stol. se ocitl v havarijním stavu. Mezi léty 1816 – 1823 pak byla tehdejším majitelem statku Krásný Les Franzem Wagnerem většina starých budov odstraněna a nahrazena novými staveními. Mapa stabilního katastru z r. 1843 zachycuje Hungertuch jako založení o několika budovách, z nichž severně stával mlýn, jihovýchodně od něho několik dalších budov s myslivnou a jižně pak rozsáhlá stavba nazývaný dříve stará stáj. To zřejmě byla nejstarší dochovaná stavba bývalého dvora.

Během 19. stol. byl poblíž založen Nový Dvůr, do něhož se postupně přestěhovali obyvatelé Hungertuchu a majitelé do něho převedli všechny provozy. Dvorské stavby proto postupně zanikly.

Od r. 1850 je ves částí Petrovic (s nimi se definitivně spojila v r. 1945). V roce 1939 čítala samota 14 osadníků a kromě továrny i 4 chalupy (č. 90, 91, 92, 522), dělníci navštěvovali pěšky i na kole zvláště Tisou, kde byli zaměstnáni. Po r. 1945 byla sešlá stavení stržena (letecký snímek z r. 1953 zachycuje úhelníkový půdorys mlýna s přílehlými staveními), zůstal jen rybník, lokalita náhle spočinula v zakázaném pásmu, což jí vyneslo veskrze naturální charakter. CHKO Labské pískovce iniciovala (2002) vyhlášení rezervace Niva Olšového potoka (16,89 ha).



Zpracovali:

Alžběta a Tomáš Kratochvílovi

tomas.kratochvil@mytisa.cz

OS Rodičů a přátel dětí Tisá

<http://www.ostisa.cz/>

Zdroje, použitá literatura

Belisová, Natálie, 2014, *Soupis kulturních památek Tisá*

Belisová, Natálie, 2013, *Přednáška o historii obce Tisá*

Kratochvílová Alžběta, 2013, *Přednáška o historii obce Tisá*

Úlovec, Jiří 2002, *Hrady, zámky a tvrze na Ústecku*

Stein, Karel, 1954 *Časopis pro vlastivědu Děčínska a Šluknovska - Osudy rájecké kaple*

cs.wikipedia.org, *Seznam památných stromů v okrese Ústí nad Labem*

www.tisa.cz – *Historie obce dle kapitol*

<http://www.peterswald.org/geschichte/> - *Historie obce*

<http://www.severozapadnicechy.tourism.cz/encyklopedie/> - *Přírodní rezervace Niva Olšového potoka*